

CEDLAS
Facultad de Ciencias Económicas
Universidad Nacional de La Plata

Boletín de Estadísticas Sociales de América Latina

La pobreza en América Latina: nuevas estimaciones

Agosto, 2014*

Resumen

América Latina ha experimentado progresos en reducir la pobreza de ingresos en las últimas dos décadas. Mientras que en 1992, 46 de cada 100 habitantes de la región vivían con menos de 4 dólares por día (a paridad de poder de compra), en la actualidad se estima que 25 personas de cada 100 están en esa situación.

De acuerdo a nuestras estimaciones, el ritmo de reducción de la pobreza en América Latina se habría desacelerado fuertemente en 2013, coincidente con señales de estancamiento o crecimiento más lento en varias economías.

1. La pobreza en América Latina, 1992-2012

Este Boletín documenta la evolución de la pobreza de ingresos en América Latina, combinando información de las encuestas de hogares de los 17 países de la América Latina continental y la República Dominicana.¹ El

* La información presentada en este boletín proviene del proyecto SEDLAC (*Socio-Economic Database for Latin America and the Caribbean*), realizado por el Centro de Estudios Distributivos, Laborales y Sociales (CEDLAS) de la Universidad Nacional de La Plata, y el Grupo de Pobreza y Género de América Latina y el Caribe del Banco Mundial. SEDLAC es una base de estadísticas distributivas, laborales y sociales de elaboración propia a partir de microdatos de las encuestas a hogares de todos los países de la región. Para consultar la base de datos y para detalles metodológicos, visite <cedlas.econo.unlp.edu.ar>.

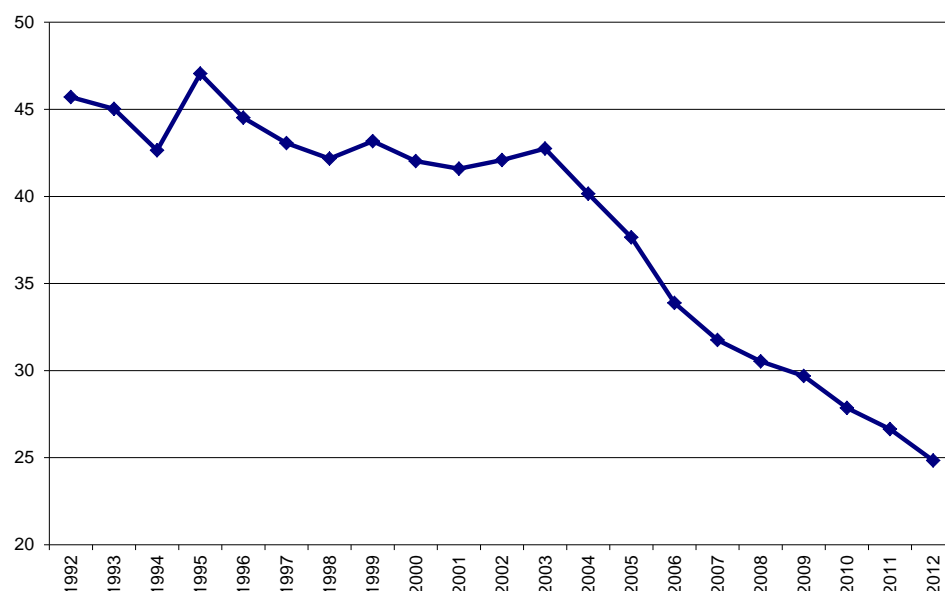
Nota: se permite reproducir partes de este boletín, pero se solicita citar la fuente: “CEDLAS (2014). Boletín de Estadísticas Sociales de América Latina”.

¹ Los países latinoamericanos continentales son Argentina, Bolivia, Brasil, Chile, Colombia, Costa Rica, Ecuador, El Salvador, Honduras, Guatemala, México, Nicaragua, Panamá, Paraguay, Perú, Uruguay y Venezuela.

Boletín reporta estadísticas sociales de elaboración propia calculadas sobre la base de microdatos de encuestas de hogares realizadas por los gobiernos nacionales. En esta sección se presenta información del período 1992-2012, mientras que la siguiente incluye estimaciones para 2013.

Entre 1992 y 2012 América Latina experimentó progresos en materia de reducción de pobreza monetaria. Mientras que a principios de los 1990 46 de cada 100 habitantes de la región vivían con menos de 4 dólares por día, en 2012 25 personas de cada 100 estaban en esa situación (Figura 1). Otros indicadores de pobreza de ingresos confirman este resultado.

Figura 1
La pobreza en América Latina
Tasa de incidencia de la pobreza, 1992-2012



Fuente: Elaboración propia sobre la base de SEDLAC (CEDLAS y Banco Mundial).

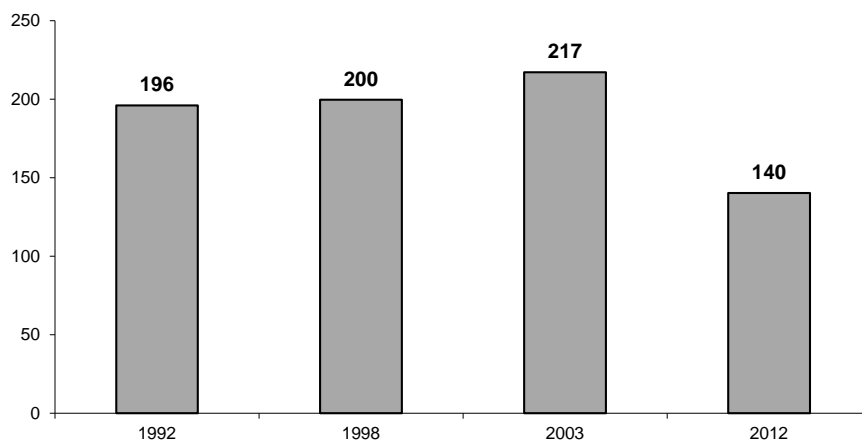
Nota: Línea de pobreza internacional (US\$ 4 por día por persona). Promedio ponderado por población de las tasas de pobreza de cada país.

La evolución durante las últimas dos décadas no ha sido uniforme. La pobreza cayó levemente durante los 1990, aumentó en varios países durante las crisis de cambio de siglo y se redujo fuertemente durante la expansión económica de los 2000. En particular, entre 2003 y 2007 las economías latinoamericanas experimentaron una fase de expansión económica e intensificación de las políticas sociales que se tradujo en una sostenida reducción en el valor de los indicadores de privaciones materiales. El patrón de reducción de la pobreza se volvió más lento en 2008 y 2009, en correspondencia con el aumento en el precio de los alimentos y la crisis económica global, pero retomó su ritmo anterior en los años siguientes.

El número de personas con ingresos inferiores a la línea internacional de 4 dólares se redujo en dos décadas de 196 millones a 140 millones (Figura 2).

Contrastando con un estancamiento en los 1990, y un aumento en el cambio de siglo, el número de latinoamericanos en situación de pobreza monetaria se redujo fuertemente en los 2000, desde 217 millones en 2003 a 140 millones en 2012.

Figura 2
La pobreza en América Latina
Número de personas pobres (en millones)



Fuente: Elaboración propia sobre la base de SEDLAC (CEDLAS y Banco Mundial).

Nota: Línea de pobreza internacional (US\$ 4 por día por persona).

2. Estimaciones para 2013

Con la información oficial publicada a la fecha por los países es posible calcular la pobreza en la región hasta el año 2012. Esta sección presenta estimaciones propias de la pobreza en América Latina para el año 2013 basadas en varias fuentes alternativas.² De acuerdo a estas estimaciones, la pobreza en la región se redujo muy ligeramente de 24.8% en 2012 a 24.6% en 2013.

El ritmo de caída de la tasa de pobreza durante 2013 habría sido significativamente menor que el de los anteriores años (Figura 3). Este modesto desempeño está asociado a un estancamiento y/o desaceleración en el crecimiento de varios países latinoamericanos durante 2013, especialmente los más poblados (ej. Brasil y México).

Como consecuencia de la pequeña reducción en la tasa de pobreza y del aumento poblacional, el número de personas viviendo por debajo de la línea

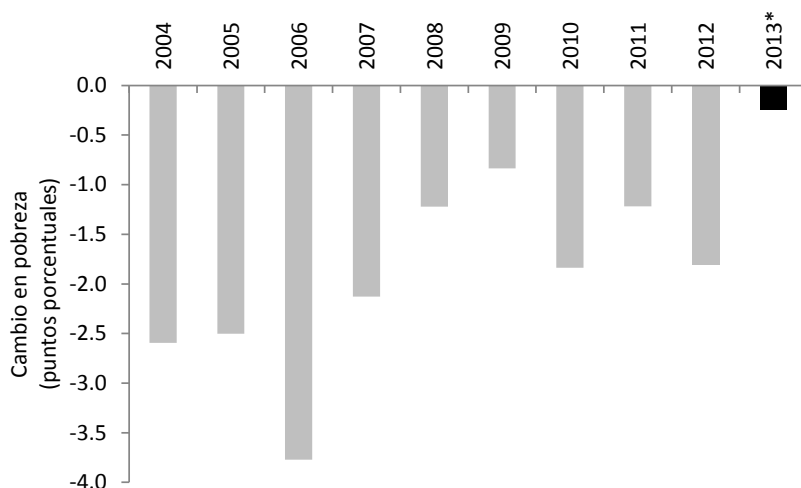
² Se utilizan tres fuentes alternativas: (i) proyecciones que combinan estimaciones de la elasticidad-ingreso de la pobreza con las tasas de crecimiento del PIB per cápita, (ii) información de encuestas de hogares relevadas por algunos países en 2013 y (iii) proyecciones basadas en encuestas de empleo de varios países con frecuencia mensual o trimestral.

de 4 dólares a paridad de poder de compra en América Latina se habría mantenido estable en 140 millones.

Figura 3

Modesta caída de la pobreza estimada para 2013 en América Latina

Puntos de reducción de la tasa de pobreza por año



Fuente: Elaboración propia sobre la base de SEDLAC (CEDLAS y Banco Mundial).

Nota: Línea de pobreza internacional (US\$ 4 por día por persona). *2013: estimado.

La medición de la pobreza

La pobreza es un fenómeno complejo y multidimensional. Por razones de espacio, este Boletín se concentra en la *pobreza de ingresos* y sólo reporta estadísticas de la tasa de incidencia de la pobreza, es decir, el porcentaje de personas con ingreso inferior a un umbral, conocido como *línea de la pobreza* (LP). Aunque existen múltiples alternativas para definir ese umbral, este Boletín privilegia la comparabilidad de los datos entre países, por lo que se adopta el criterio estándar de considerar pobre a toda persona cuyo ingreso familiar per cápita es inferior a 4 dólares estadounidenses (US\$) por día por persona ajustados por la paridad de poder adquisitivo (PPA) de cada país. Este ajuste procura compensar las diferencias de costos de vida entre países. El valor de US\$ 4 es semejante a la mediana de las líneas de pobreza moderada oficiales escogidas por los países de la región. En los años en que no se cuenta con una encuesta de hogares se proyecta el valor de la pobreza en función de la elasticidad-producto de la pobreza de períodos cercanos. En casos en que existen cambios metodológicos, se hacen esfuerzos por empalmar las series. Más información sobre consideraciones metodológicas, así como medidas alternativas de pobreza y otras estadísticas de la realidad social de la región pueden encontrarse en la página del proyecto SEDLAC en <sedlac.econo.unlp.edu.ar>.