
Informe CEDLAS*

INFORMALIDAD LABORAL EN ARGENTINA: 1992-2009

Julio, 2010

La informalidad constituye uno de los principales problemas del mercado de trabajo argentino, con consecuencias negativas sobre la estabilidad laboral y la protección social de los trabajadores y sus familias. Este breve informe reporta resultados sobre informalidad laboral en Argentina y otros países de la región en base al procesamiento de microdatos de encuestas de hogares.

Existen dos definiciones de informalidad. Por un lado, en la definición **productiva** el empleo informal es aquel de baja calificación, marginal, con escasa productividad y bajo nivel tecnológico. En la definición **legal** el empleo informal es el que no se ajusta a las reglamentaciones laborales e impositivas, y en consecuencia al no estar registrado está privado de los beneficios provenientes de la seguridad social asociados al trabajo.¹ En este informe se reportan resultados de ambas definiciones de informalidad. Para más información consultar www.cedlas.org

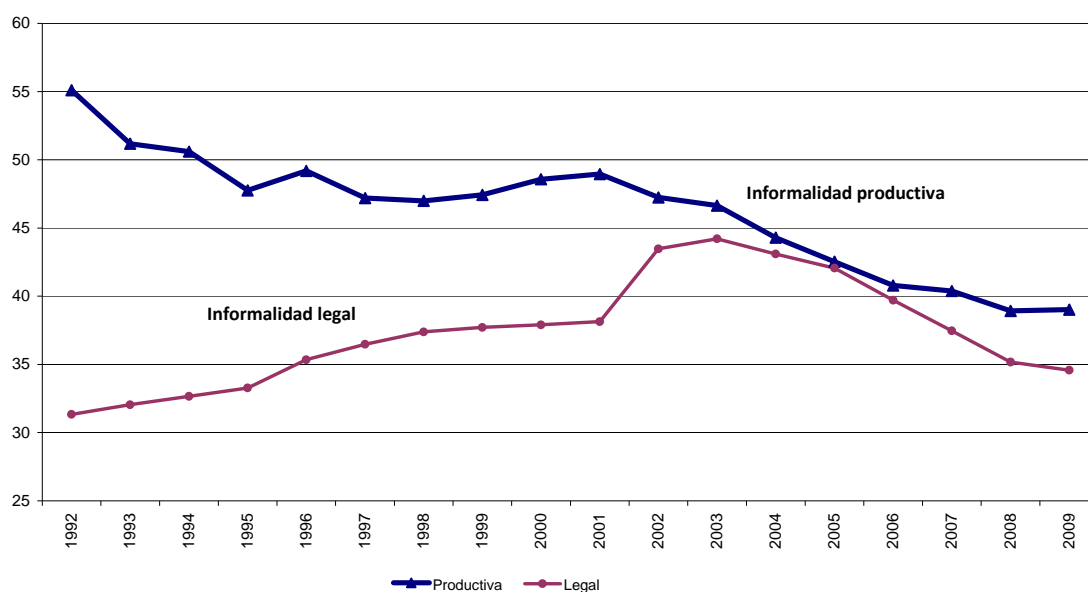
* Por favor, citar como Informe CEDLAS, Julio 2010. CEDLAS es el Centro de Estudios Distributivos, Laborales y Sociales de la Facultad de Ciencias Económicas de la Universidad Nacional de La Plata. www.cedlas.org

¹ A efectos de la implementación empírica un trabajador es considerado informal en términos productivos si es asalariado en una firma pequeña, empleado no remunerado o cuentapropista no profesional. Por su parte, los trabajadores informales en términos legales son todos aquellos asalariados que no poseen derecho a una pensión una vez retirados del mercado laboral. Es importante notar que por disponibilidad de información, la definición productiva se aplica al total de trabajadores mientras que la legal se computa considerando sólo los trabajadores asalariados.

Tasa de Informalidad Legal y Productiva

La proporción de trabajadores informales de acuerdo al criterio productivo se redujo durante la década del noventa, resultado que contrasta con el significativo aumento de la informalidad legal. Esta divergencia da cuenta de un incremento en el empleo en firmas grandes y sector público en paralelo a un aumento en la proporción de trabajadores no registrados en todos los sectores productivos. Durante la última década la evolución de la informalidad ya no presenta divergencias por criterio de definición. Se observa una caída que en términos productivos resulta más pronunciada que la evidenciada en años anteriores, y que de acuerdo al concepto legal revierte la evolución mostrada durante la década precedente. De cualquier forma, la informalidad legal no alcanza los valores más bajos del período, que se corresponden con los primeros años de los noventa. Adicionalmente, durante 2009 la informalidad productiva aumentó levemente mientras que la caída en la informalidad legal fue notablemente menor al promedio registrado durante los últimos años.

Informalidad Productiva y Legal 1992-2009

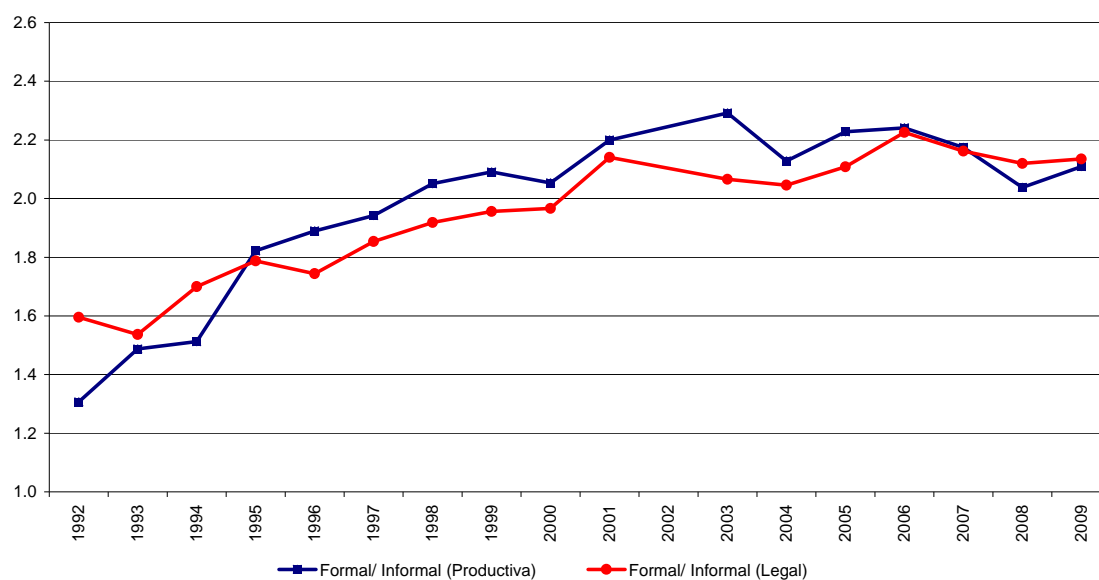


Fuente: CEDLAS sobre la base de microdatos de la EPH (INDEC).

Informalidad e Ingreso laboral

El ingreso laboral promedio en el mercado de trabajo formal relativo al registrado en el sector informal creció durante gran parte del período analizado, principalmente en la década del noventa (de acuerdo a ambas definiciones de informalidad). Durante el último decenio dicha dinámica de crecimiento se interrumpió y la brecha de ingreso entre formales e informales se mantuvo casi constante, aunque en valores considerablemente elevados.

Brecha de ingreso laboral entre trabajadores formales e informales 1992-2009



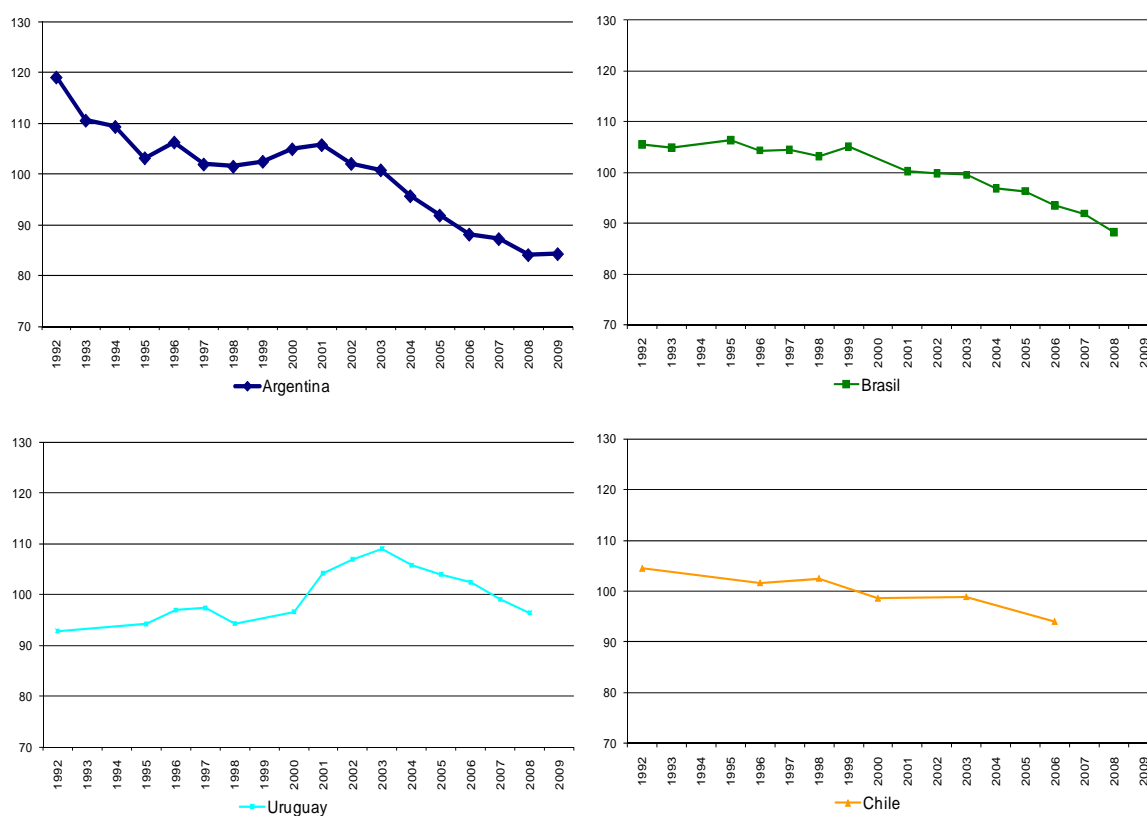
Fuente: CEDLAS sobre la base de microdatos de la EPH (INDEC).

Informalidad en la región

La mayoría de los países de la región evidenciaron una caída casi continua de la informalidad productiva durante el período analizado. La década del noventa se caracterizó por niveles altos de informalidad relativa mientras que en el último decenio la proporción de trabajadores informales se mantuvo por debajo de la tasa promedio correspondiente a cada país.

Informalidad Productiva

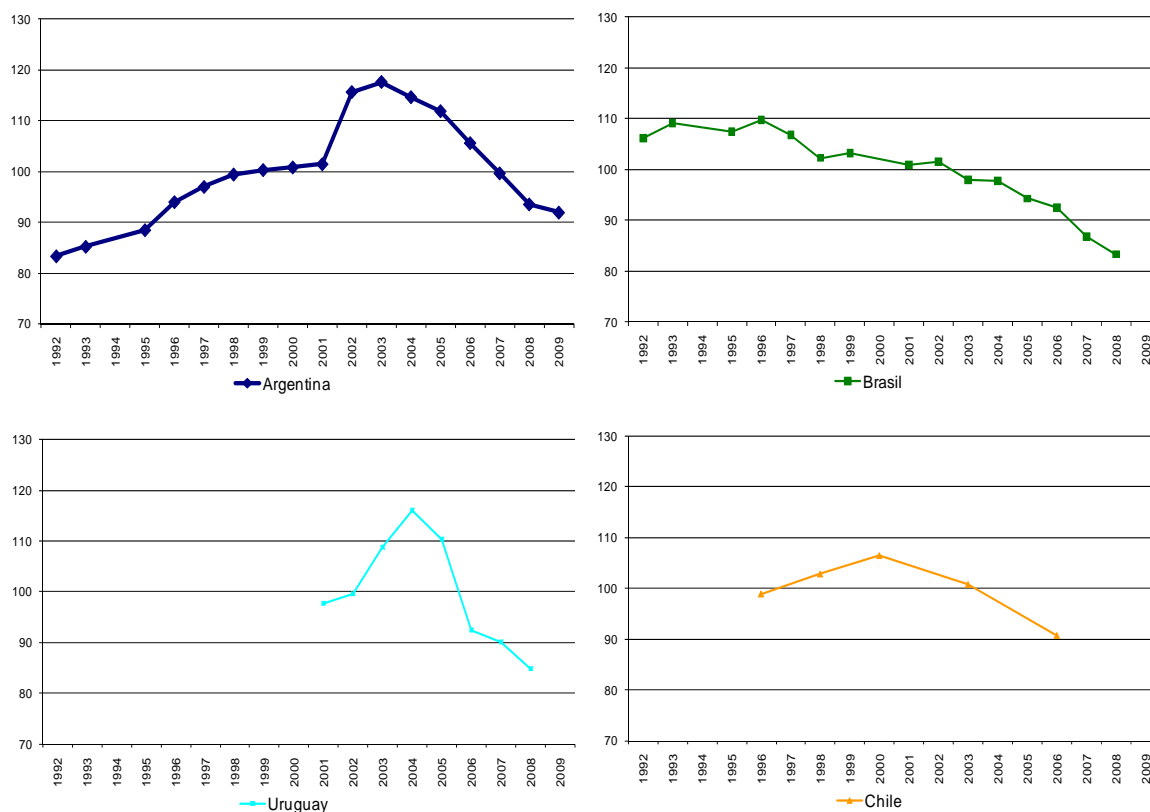
Base promedio = 100



Fuente: CEDLAS sobre la base de microdatos de encuestas de hogares.

En cuanto a la informalidad legal, si bien no se identifica una trayectoria común a nivel regional, durante los últimos años del período analizado se evidenció en todos los países una fuerte caída de la proporción de trabajadores no registrados.²

Informalidad Legal
Base promedio = 100



Fuente: CEDLAS sobre la base de microdatos de encuestas de hogares.

² Tanto para Uruguay como para Chile la información sobre seguridad social se encuentra disponible solamente para unos pocos años.