



---

# La pobreza en Argentina: recuperando la comparabilidad \*

28 de marzo, 2017

---

Luego de un largo período en el que las estadísticas públicas oficiales no fueron creíbles, el INDEC ha retomado la publicación semestral de las tasas de pobreza e indigencia calculadas en función de una metodología transparente y replicable.

Por varias razones, la nueva metodología adoptada desde 2016 (explicitada en varios boletines del instituto de estadística) no es comparable con la que se aplicaba hasta 2015. Las diferencias no provienen sólo del uso de una serie de precios más creíble, sino que son el resultado del cambio en un conjunto de decisiones técnicas que afectan la definición de la canasta básica y del coeficiente de Orshansky que permite calcular la línea de pobreza a partir de la línea de indigencia. Estas diferencias hacen que sea incorrecto comparar las tasas de pobreza que reporta actualmente el INDEC con aquellas que se publicaban en 2015 o en años anteriores, aun aquellas que tenían en cuenta el problema de credibilidad en el IPC oficial.

Este informe presenta una serie temporal de pobreza comparable en el tiempo, desde 2003 a la actualidad. Esta serie es estimada a partir de los microdatos de la Encuesta Permanente de Hogares (EPH) y líneas de pobreza calculadas sobre la base de la metodología actual y el uso de índices de precios, oficiales hasta 2006 y alternativos para el período 2007-2015.<sup>1</sup>

---

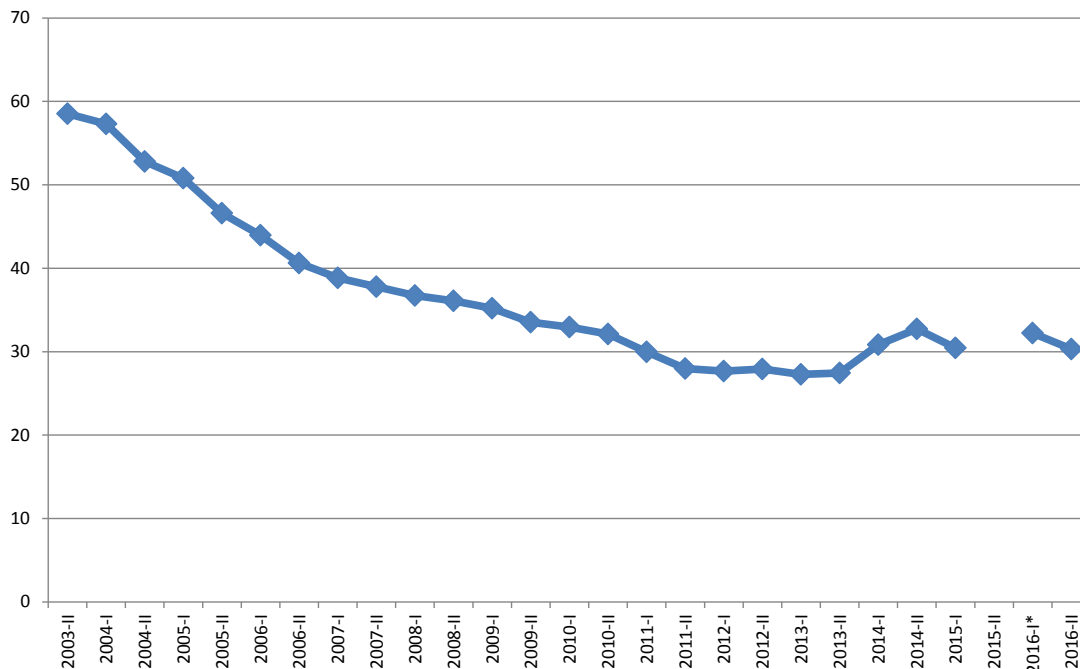
\* Nota: se permite reproducir partes de este boletín, pero se solicita citar la fuente: CEDLAS – UNLP. Sitio web: <http://cedlas.econo.unlp.edu.ar>

<sup>1</sup> Para el período 2007-2015 se utilizan los índices de precios elaborados por un grupo de ex técnicos del INDEC. Este indicador tomó diferentes nombres: Buenos Aires City, IPC

La Figura 1 ilustra la evolución de la tasa de incidencia de la pobreza (proporción de personas con ingreso por debajo de la línea) desde 2003 hasta el segundo semestre de 2016, dato recientemente publicado por el INDEC.

### Figura 1: Tasa de pobreza en Argentina

Estimaciones semestrales



Fuente: CEDLAS-UNLP sobre la base de la EPH-INDEC.

Nota: El primer semestre de 2016 incluye sólo el segundo trimestre de ese año.

La tasa de pobreza de ingresos en la Argentina urbana registrada en el segundo semestre de 2016 fue de 30.3%. Este valor implica una caída de 1.9 puntos respecto del registro del segundo trimestre de 2016.<sup>2</sup> El valor del segundo semestre de 2016 (30.3%) es semejante al del primer semestre de 2015 (30.5%), último registro antes de que la publicación de los datos de la EPH fuera discontinuada.

---

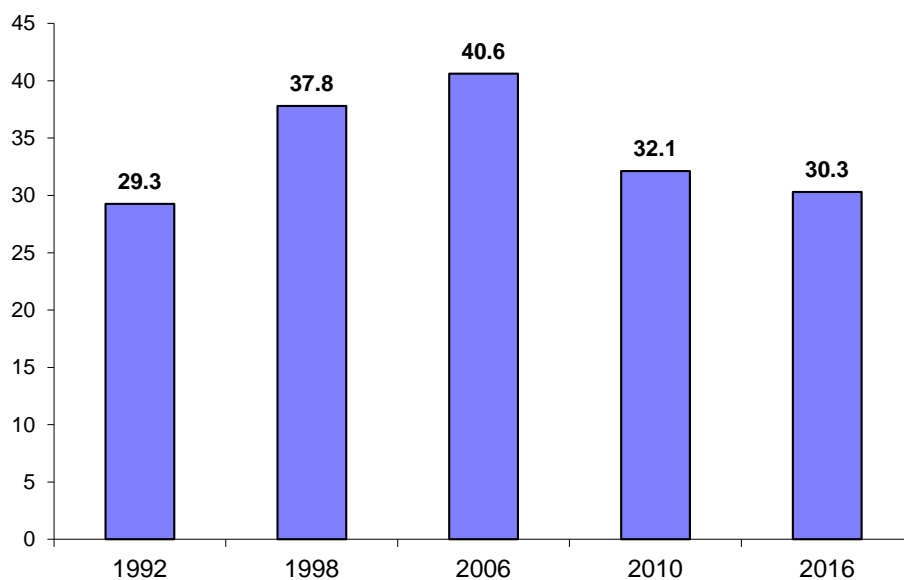
Consumidor e IPC de Estudio GB. Su elaboración se basa en las recomendaciones del Manual del IPC de la OIT (2004) y en la metodología utilizada hasta 2006 en la confección del IPC-GBA. Los resultados son semejantes si se utiliza el IPC de 9 provincias, propuesto por CIFRA. Los valores calculados en este informe están sujetos a revisión cuando se publique información actualizada sobre la evolución del IPC y otros insumos metodológicos.

<sup>2</sup> Este resultado debe tomarse con prudencia, ya que las comparaciones que involucran trimestres están afectadas por problemas de estacionalidad.

Luego de algunos años de reducción de la pobreza, a partir de la superación de la crisis de 2001/2, los indicadores de pobreza han entrado en una meseta en la que aún permanecen. De hecho, de acuerdo a nuestras estimaciones la pobreza hoy sería semejante a la del primer semestre de 2011 (30%).

Como sugiere la Figura 2, el nivel actual de la pobreza está por debajo del de fines de la década del 90, y en valores comparables con los registrados a comienzos de esa década.

**Figura 2: Tasa de pobreza en Argentina**

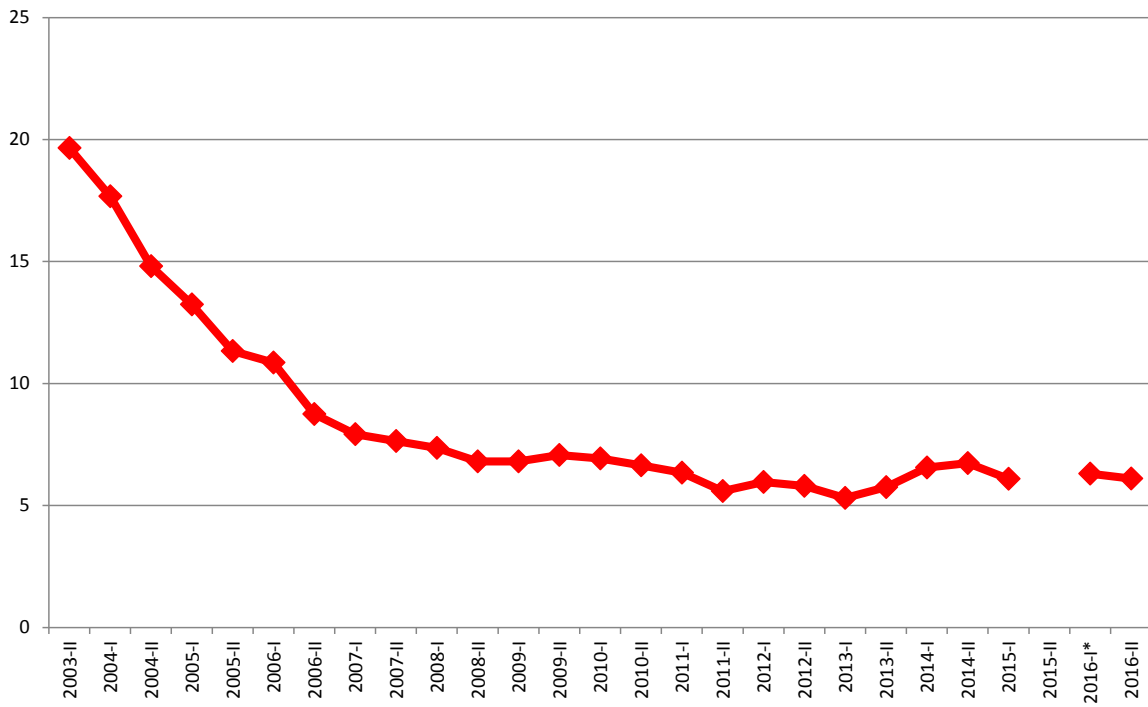


Fuente: CEDLAS-UNLP.

## **Indigencia**

La tasa de indigencia reportada por INDEC para el segundo semestre de 2016 es de 6.1%. De acuerdo a nuestras estimaciones ese valor es idéntico al calculado para 2015 con la misma metodología. La Figura 3 muestra la evolución de la tasa de indigencia desde 2003. Los progresos en reducir la indigencia están casi estancados desde el año 2008.

**Figura 3: Tasa de indigencia en Argentina**  
Estimaciones semestrales



Fuente: CEDLAS-UNLP sobre la base de la EPH-INDEC.

Nota: El primer semestre de 2016 incluye sólo el segundo trimestre de ese año.

**Tabla 1: Tasa de pobreza en Argentina**  
Estimaciones semestrales

<b>Semestre</b>	<b>Tasa de pobreza</b>	<b>Tasa de indigencia</b>
2003-II	58.5	19.7
2004-I	57.3	17.7
2004-II	52.8	14.8
2005-I	50.8	13.2
2005-II	46.6	11.3
2006-I	43.9	10.9
2006-II	40.6	8.8
2007-I	38.8	7.9
2007-II	37.8	7.6
2008-I	36.7	7.4
2008-II	36.1	6.8
2009-I	35.2	6.8
2009-II	33.5	7.1
2010-I	33.0	6.9
2010-II	32.1	6.6
2011-I	30.0	6.3
2011-II	28.0	5.6
2012-I	27.7	6.0
2012-II	27.9	5.8
2013-I	27.3	5.3
2013-II	27.5	5.8
2014-I	30.8	6.6
2014-II	32.7	6.7
2015-I	30.5	6.1
2015-II	s/d	s/d
2016-I*	32.2	6.3
2016-II	30.3	6.1

Fuente: CEDLAS-UNLP.

Nota: El primer semestre de 2016 incluye solo el segundo trimestre de ese año.